

PROJEKTNI ZADATAK ZA ZAŠTITNA ARHEOLOŠKA ISTRAŽIVANJA U SKLOPU IZGRADNJE SPOMEN-OBILJEŽJA SMRTNO STRADALIM I UMRLIM BRANITELJIMA U DOMOVINSKOM RATU S PODRUČJA KRAPINSKO-ZAGORSKE ŽUPANIJE U PERIVOJU JANKA DRAŠKOVIĆA U KRAPINI

1. Uvod

Projektom zadatkom se opisuje predmet nabave za zaštitna arheološka istraživanja na k.č.br. 1569, k.o. Krapina-Grad, koja je potrebno provesti prije izgradnje spomen-obilježja smrtno stradanim i umrlim braniteljima u Domovinskom ratu s područja Krapinsko-zagorske županije u Perivoju Janka Draškovića.

Slika br.1: Ilustracija projektnog rješenja spomen obilježja



Predmetno područje nalazi se u strogom centru Grada Krapine, u Perivoju Janka Draškovića, na k.č. 1569, k.o. Krapina-grad. Sukladno posebnim uvjetima koje je izdao nadležni Konzervatorski odjel u Krapini, nad zemljanim iskopom u sklopu izgradnje od početka je bio proveden arheološki nadzor. Tijekom nadzora, prilikom iskopa za potrebe postavljanja nove trafostanice uočeno je da je iskop zahvatio slojeve s većom količinom pokretnog arheološkog materijala, prije svega keramike. U profilu iskopa uočeni su slojevi koje je na osnovu nalaza bilo moguće podijeliti na mlađe (2. pol. 16. do 17. stoljeća) i starije (13. do 15. stoljeća). Sukladno tim rezultatima daljnji iskop je obustavljen te je odlučeno da se na predmetnoj površini provedu probna arheološka istraživanja s ciljem utvrđivanja: postojanja i horizontalne rasprostranjenosti arheoloških slojeva i struktura unutar granica obuhvata zahvata, dubine kulturnog sloja odnosno razine pojave sterilnog sloja (geološke zdravice) te karaktera i relativno-kronološke datacije do sada uočenih arheoloških slojeva.

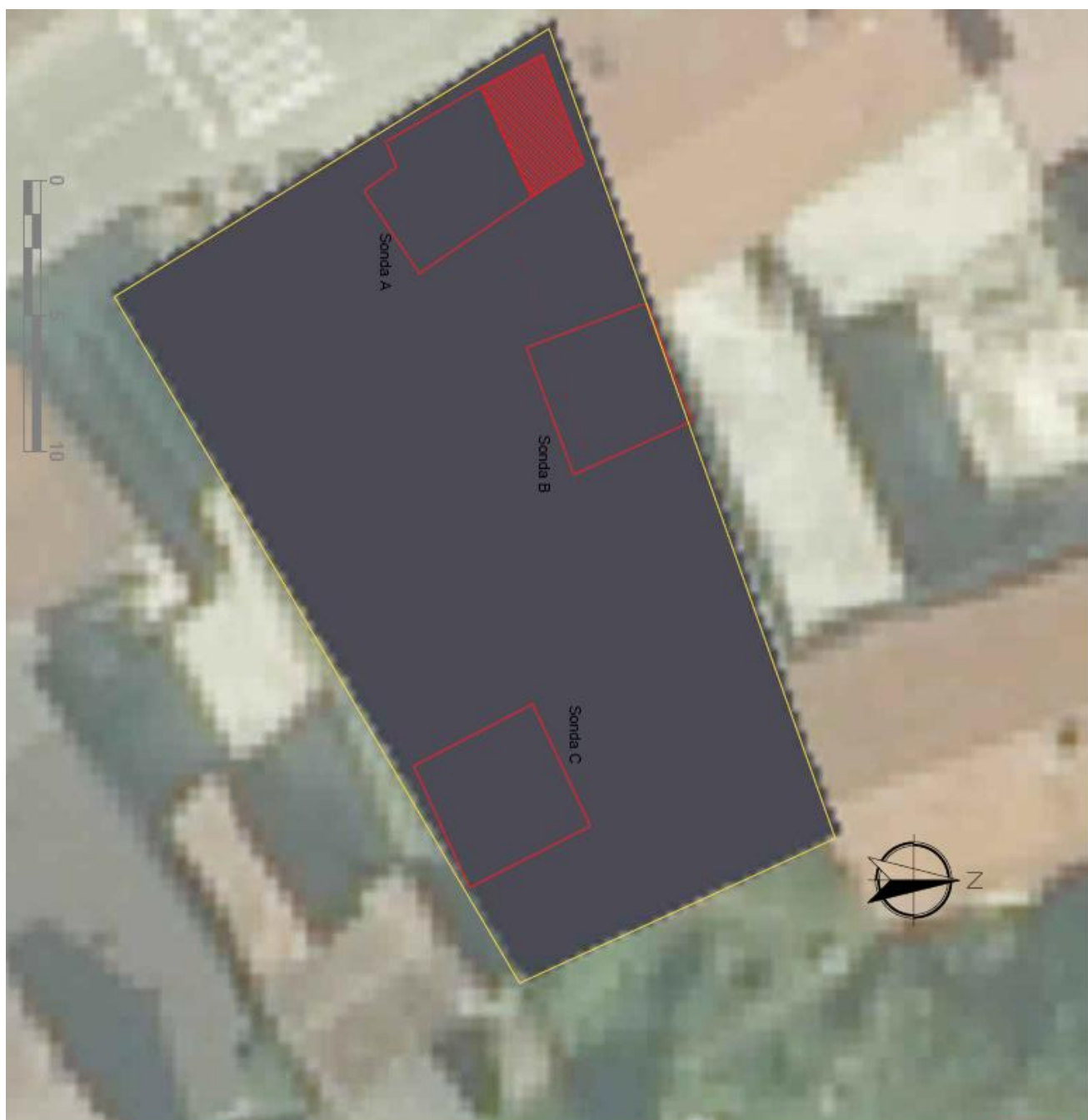
U vremenskom razdoblju od 10. do 24. kolovoza 2020. godine tvrtka Stratum d.o.o. provela je probna zaštitna arheološka istraživanja.

Prostor i metodologija istraživanja:

Projekt izgradnje spomen-obilježja obuhvaća ukupnu površinu od oko 480 m² na zapadnom dijelu k.č. 1569, k.o. Krapina. Predmetno područje smješteno je u strogom centru današnjeg grada Krapine, na Magistratskoj ulici, koja od kasnosrednjovjekovnog perioda predstavlja glavnu gradsku ulicu koja je povezivala glavne ulaze u grad (sjeverna i južna gradska vrata) te na kojoj su sve do modernog doba bili smješteni glavni gradski sadržaji i institucije. Predmetni prostor nalazio se stoga u neposrednoj blizini sjevernog kraka gradskog bedema, koji se prema do sada predloženim rekonstrukcijama protezao od strmih obronaka sjeverno od Starog Grada prema Krapinšćici, otprilike linijom današnjih k.č. 1573/1 i 1573/1 do Magistratske ulice gdje su se uz južni ugao kuće na kućnom broju 35 (k.č. 1630) nalazila sjeverna gradska vrata (Vučetić, Prostorni razvoj srednjovjekovne Krapine, 2000.).

Na osnovu rezultata arheološkog nadzora pristupilo se probnim arheološkim istraživanjima koja su za cilj imala: potvrditi relativno-kronološku dataciju slojeva utvrđenim u profilu iskopa na zapadnom uglu čestice (13. do 18. stoljeća), prikupiti podatke o horizontalnoj disperziji arheoloških slojeva i struktura na području obuhvata te ustanoviti dubinu kulturnih slojeva, odnosno količinu radova potrebnih da bi se predmetna površina istražila. Odlučeno je da se otvore 3 probne sonde na zapadnom, srednjem i istočnom dijelu granice obuhvata ukupne površine 80 m².

Slika br. 2.: Ilustracija – prikaz položaja arheoloških sondi



d.o.o. za arheološka
istraživanja i usluge
Pera Krešimira IV 4/c
Seget Donji

CRTEŽ 1

Lokalitet: Krapiha - Penjov Janka Draškovića
2020.

Sadržaj: Tlocrtni raspored probnih
sondi na ortografskoj podlozi

Naručilac: Grad Krapiha



Voditelj istraživanja: Mario Boudžić, dipl. arheolog

Crtež izradio: Mario Boudžić, dipl. arheolog

Mjesto:

Datum: 4.8.2020.

Sve označene kote su apsolutne.

-  Granica obuhvaćena projekta
izgradnje
-  Rubovi probnih sondi

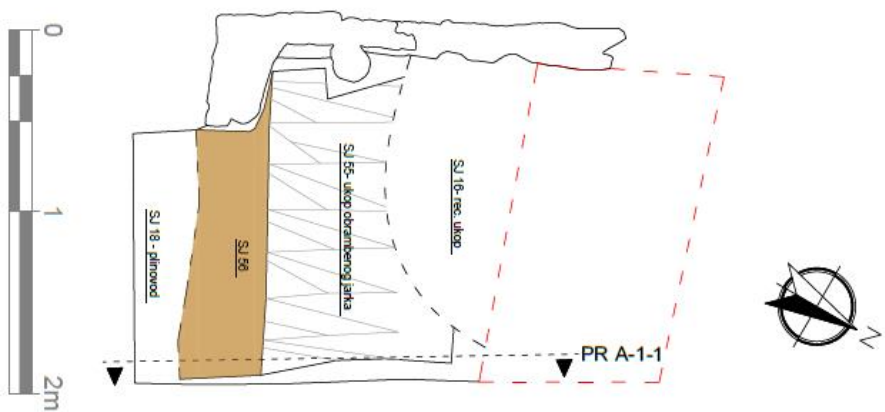
Prilikom otvaranja sonde, gornji dio humusnog sloja, prosječne dubine od 35 cm uklanjan je strojno uz stalni arheološki nadzor i prikupljanje pokretnog arheološkog materijala. Nakon toga pristupilo se ručnom definiranju i iskopu kulturnih slojeva i struktura sukladno Zakonu o zaštiti i očuvanju kulturnih dobara (NN 69/99, 151/03, 157/03, 87/09, 88/10, 61/11, 25/12, 136/12, 157/13, 152/14, 44/17, 90/18, 32/20 i 62/20) i Pravilniku o arheološkim istraživanjima (NN 102/10 i 2/20). Tijekom istraživanja dokumentirana je ukupno 61 stratigrafska jedinica, prikupljeno 59 jedinica nalaza i 13 jedinica uzoraka. Posebno je izdvojeno 10 jedinica nalaza (posebni nalazi). Probna arheološka istraživanja potvrdila su postojanje arheoloških slojeva i objekata vrijednih daljnjeg istraživanja. Utvrđena je dubina pojave kulturnih slojeva te stvorena osnovna slika o relativno-kronološkoj sekvenci lokaliteta. Utvrđene faze ove sekvence moguće je međusobno povezati u dvije osnovne faze od većeg arheološkog interesa: srednjovjekovna faza s obrambenim jarkom i ranonovovjekovni stambeni objekt s pripadajućim naseobinskim slojevima i slojevima urušenja.

Srednjovjekovni obrambeni jarak u Sondi A dokumentiran je u svim stratigrafskim elementima kakve tvorevine tog tipa obično imaju u sačuvanom arheološkom zapisu: ukop (u ovom slučaju nedovoljno istražen da bi rekonstruirali njegovu punu širinu i dubinu), nasip (koji nastaje neposredno nakon ukapanja) te slojevi zapune koji nastaju nakon prestanka funkcije jarka i mogu biti formirani bilo kroz duži vremenski period ili u kraćem intervalu. Povijesni izvori spominju utvrđivanje krapinskog podgrađa jarcima i nasipima nakon provale Turaka u Zagorje 1473. godine. Međutim, nije isključeno da je podgrađe bilo utvrđeno i ranije. U prilog tome išla bi činjenica da keramički nalazi iz slojeva nasipa koji se nalaze uz jarak (SJ 56, 57 i 58) pokazuju tipološke i tehnološke forme koje su karakteristične za 13. stoljeće. Za konkretniju potvrdu datiranja njegova nastanka biti će potrebno u nastavku istraživanja dobiti i apsolutne datume metodom C14 jer tijekom ovih istraživanja nije prikupljen dovoljno dobar uzorak iz slojeva nasipa koji bi poslužio u tu svrhu. Pretpostavljena trasa obrambenog jarka prema zapadu poklapa se s trasom današnje ulice Dragutina Gorjanovića Krambergera koja završava mostom preko Krapinčice. Moguće je da je nakon gubitka funkcije jarak zatrpan da bi preko njega bio izgrađen komunalni put. U neposrednoj blizini granica obuhvata zahvata nalazi se i pretpostavljena pozicija sjevernih gradskih vrata te sjevernog traka gradskog bedema. Uz gradska vrata a vjerojatno i obrambenu kulu koja ih je flankirala, grofovi Sermage podigli su 1615. godine zgradu kurije koja na istom uglu stoji i danas. Ova kurija bila je komplementarna sklopu zgrada koje grofovi Keglevichi grade uz južna gradska vrata (dvije porodice su u ranom novom vijeku zajedno gospodarile gradom). Kurija Sermage možda je bila izgrađena u doba dok je jarak još postojao, čime bi njen sjeverni zid bio položen neposredno uz njega, no moguće je da gradnja kurije kao novog tipa stambeno-gospodarskog objekta upućuje na važne promjene u urbanističkom razvoju grada. Srednjovjekovne obrambene građevine poput sjevernog bedema, gradskih vrata s obrambenom kulom i jarka ispred njih izgubile su svoju funkciju te postepeno bile inkorporirane u uži gradski centar kao stambene zgrade i komunalni put. Pokretni arheološki materijal iz slojeva zapune jarka može se relativno kronološki datirati u širi vremenski raspon (od 13. do 15. stoljeća). S obzirom na podatak o utvrđivanju Krapine 1473. godine, ne treba uzimati taj raspon kao vrijeme prestanka njegove funkcije. Vjerojatnije je da je zatrpan u kraćem razdoblju, na osnovu odluke odnosno dozvole gradskih vlasti, u neko kasnije doba, kad je zbog smanjene opasnosti izgubio funkciju a potreba za širenjem izvan izvorne zone podgrađa prevladala. Njegovim zatrpavanjem površina je postala sastavni dio proširenog novovjekovnog podgrađa, onoga koji se 1789. godine prema urbaru Krapine naziva znutrašnji oppidum i obuhvaća današnju povijesnu jezgru grada.

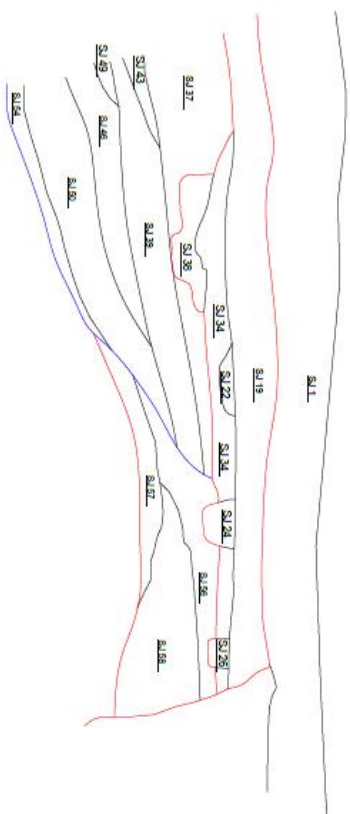
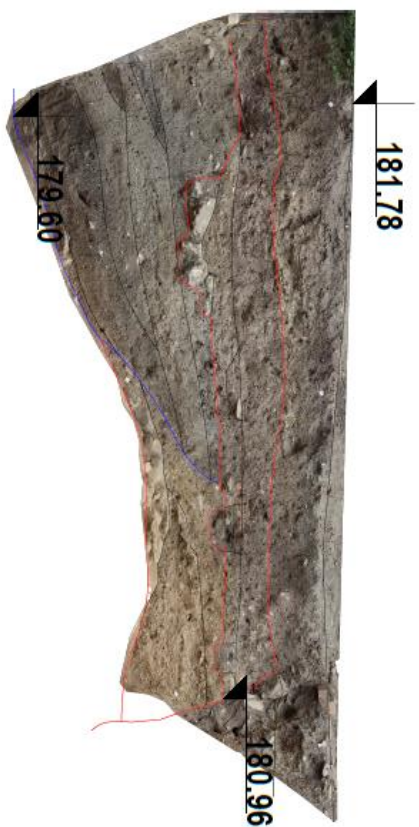
Problem datacije konačnog zatrpavanja jarka odražava se i na naš pokušaj datiranja nastanka stambenog objekta dokumentiranog unutar Sonde B. Sjeveroistočni profil Sonde A s pozicijom ostatka temeljne stope tog objekta (SJ 38) potvrdio nam je da objekt nastaje nakon zatrpavanja jarka. Sa sigurnošću znamo da koncem 19. stoljeća taj objekt još postoji jer je ucrtan u katastarskom planu iz tog perioda dok prestanak funkcije objekta na osnovu pokretnih arheoloških nalaza iz slojeva urušenja prostorije u Sondi B možemo datirati u prvu polovicu 20. stoljeća i to svakako poslije 1912. godine od kada datira jedan od dvaju novčića pronađen u njegovu urušenju (austro-ugarske krune PN 3 i 4). Na temelju dosadašnjih spoznaja o stratigrafskoj sekvenci i kulturno-povijesnom kontekstu prostora skloni smo pretpostaviti da je objekt nastao u razdoblju od početka 17. do prve polovice 19. stoljeća.

Skromni arheološki nalazi pronađeni unutar Sonde C, mogu se datirati u prvu polovicu 20. stoljeća na osnovu pokretnog arheološkog materijala u ruševinskom sloju SJ 51, dok je podnica SJ 52 koja je dokumentirana ispod njega vjerojatno pripadala nekom pomoćnom gospodarskom objektu istovremenom objektu iz Sonde B.

Slika br. 3.: Ilustracija sonda A – sjeveroistočni profil i tlocrt



PR A-1-1 istočni



STRATUM
 d o a za arheološka
 istraživanja i usluge
 Petra Košičana IV 4/c
 Segar Dvori

CRTEŽ 3

Lokalitet: Koprivna - Perivoj Janjka Draškovića
 God: 2020.
 Sadržaj: Sjeveroistočni profil Sonda A

Naručilac: Grad Koprivna

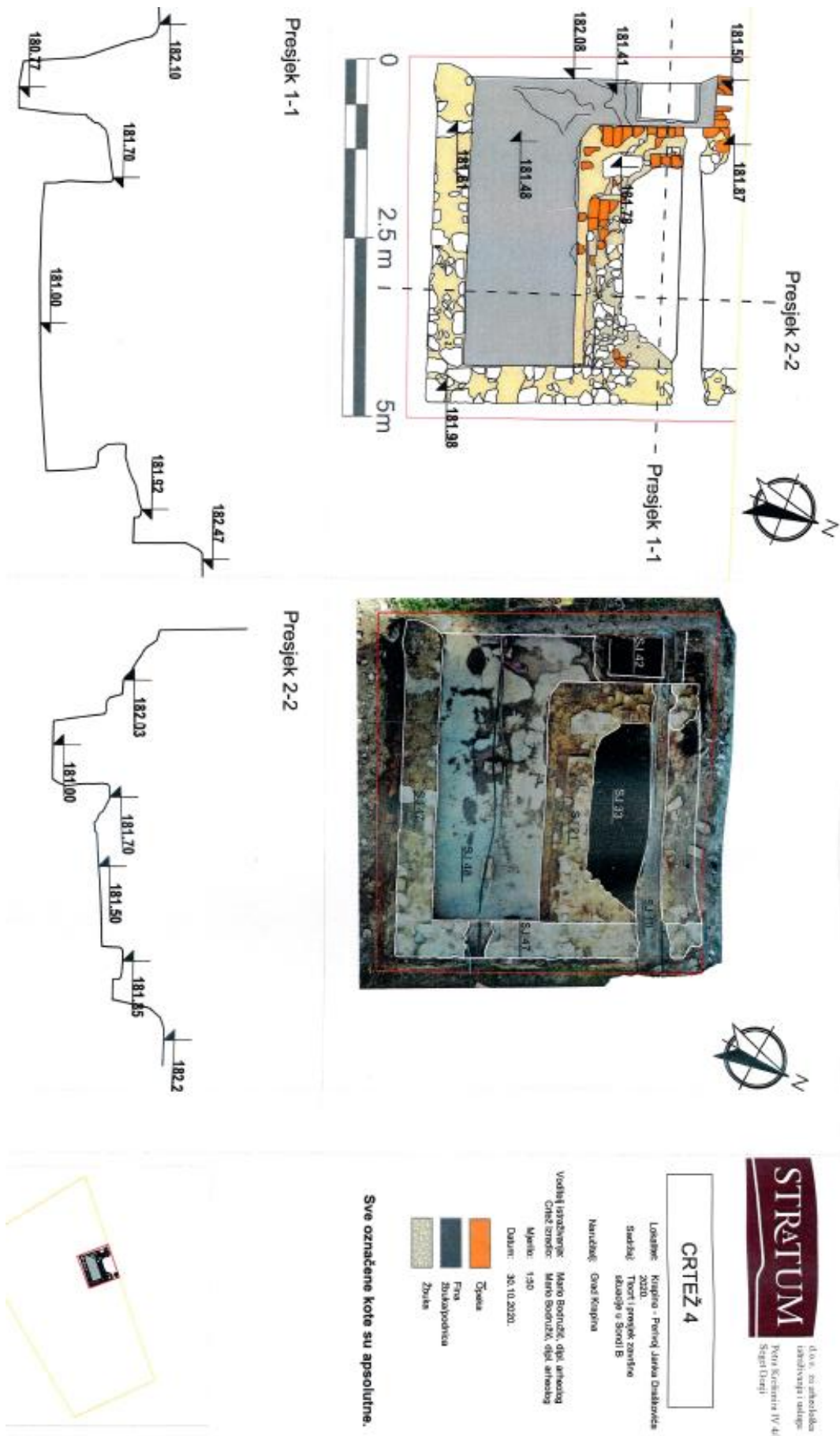
Voditelj istraživanja: Mario Bodružić, dipl. arheolog
 Crtež izradio: Mario Bodružić, dipl. arheolog

Mjerilo:
 Datum: 4.10.2020.

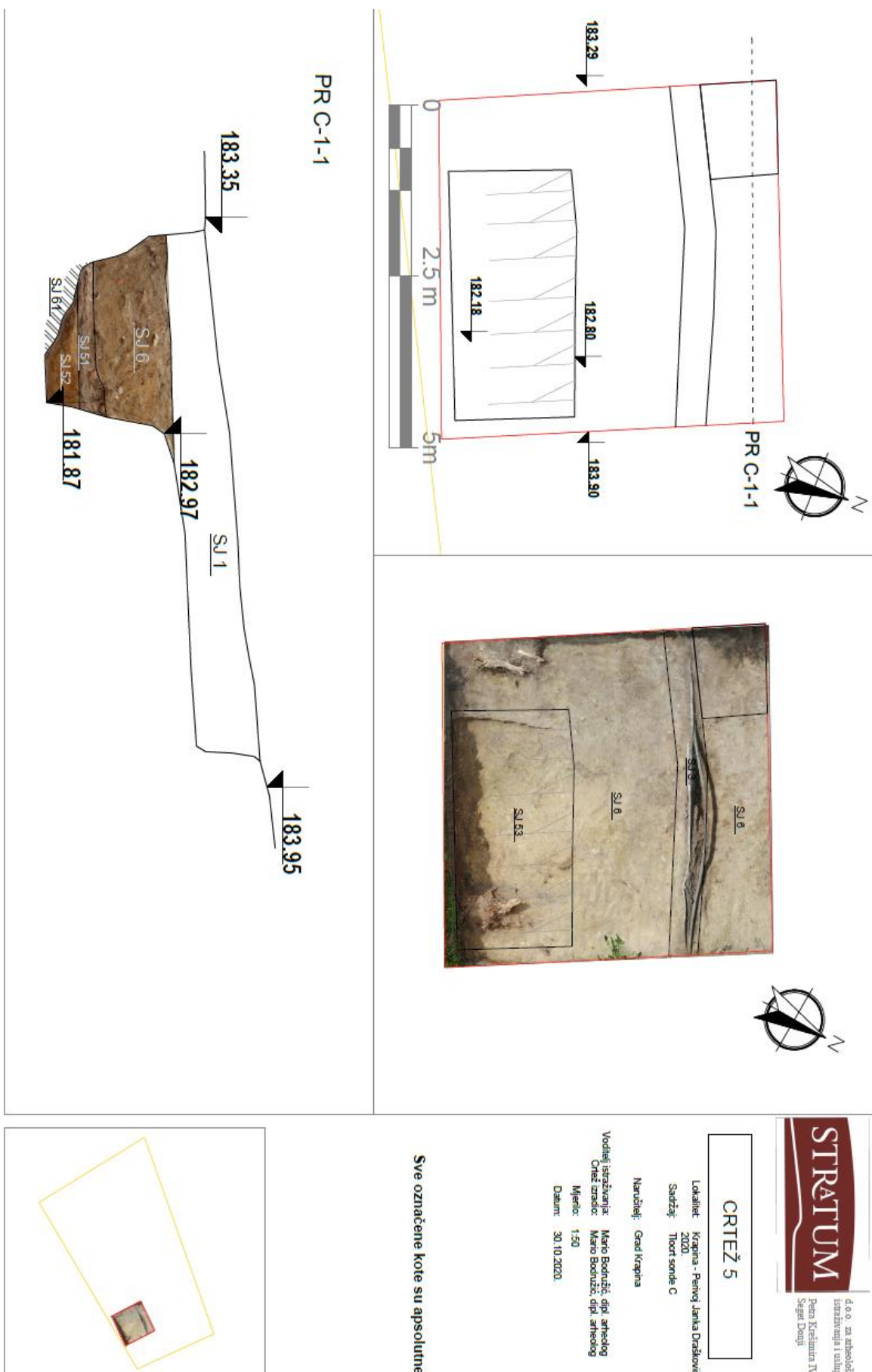
Sve označene kote su apsolutne.

- Interfaciji slojeva
- Granice glavnih faza
- Uklop obrambenog jarka SU 55

Slika br. 4.: Ilustracija sonda B – profil i tlocrt



Slika br. 5.: Ilustracija sonda C – profil i tlocrt



STRATUM
 d.o.o. za arheološka
 istraživanja i usluge
 Petra Krešimira IV 4/c
 Seged Donji

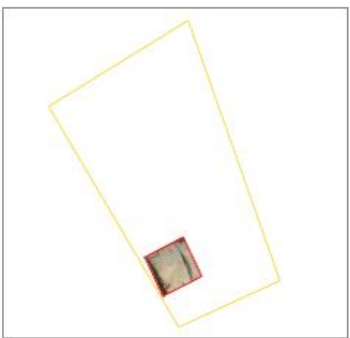
CRTEŽ 5

Lokalitet: Krapiina - Perivoj Janka Draškovića
 2020.
 Sadržaj: Tlocrt sonde C

Naručitelj: Grad Krapiina

Voditelj istraživanja: Mario Brodužić, dipl. arheolog
 Črnač zradio: Mario Brodužić, dipl. arheolog
 Mjerilo: 1:50
 Datum: 30.10.2020.

Sve oznacene kote su apsolutne.



2. Postojeće stanje

Nakon provedenih probnih arheoloških istraživanja otkopana zemlja i šuta je deponirana u granicama obuhvata izgradnje spomen-obilježja. Prije početka istraživanja teren je potrebno urediti, ukloniti stabla i grmlje te ukloniti iskopanu zemlju. U sjeveroistočnom kutu nalazi se plinska stanica koja je u funkciji i koju se zbog potreba izgradnje spomen-obilježja planira tokom izvođenja radova izmjestiti.

Zemljani radovi uklanjanja do sada iskopane zemlje i zelenila bit će izvedeni prije početka arheoloških istraživanja od strane Investitora i nisu predmet ponude za arheološka istraživanja.

Arheološke sonde ukupne površine cca 80 m² su ostale otvorene. Ostaci konstruktivnih elemenata novovjekovne građevine u sondi B su također ostali nepokriveni.

Probim arheološkim istraživanjima je utvrđeno da na predmetnom prostoru postoje instalacije, od kojih su neke u funkciji, za koje se nije prethodno znao točan položaj. Stoga je pri izvođenju radova potreban dodatan oprez.

Prema rezultatima provedenih probnih arheoloških istraživanja na dubini iskopa od 0,35 - 0,40 m se pojavljuje sloj zemlje s pokretnim arheološkim materijalom, koji čine manji ulomci novovjekovnog keramičkog posuđa, stakla, te životinjske kosti.

Slika br. 6.: Fotografija postojećeg stanja



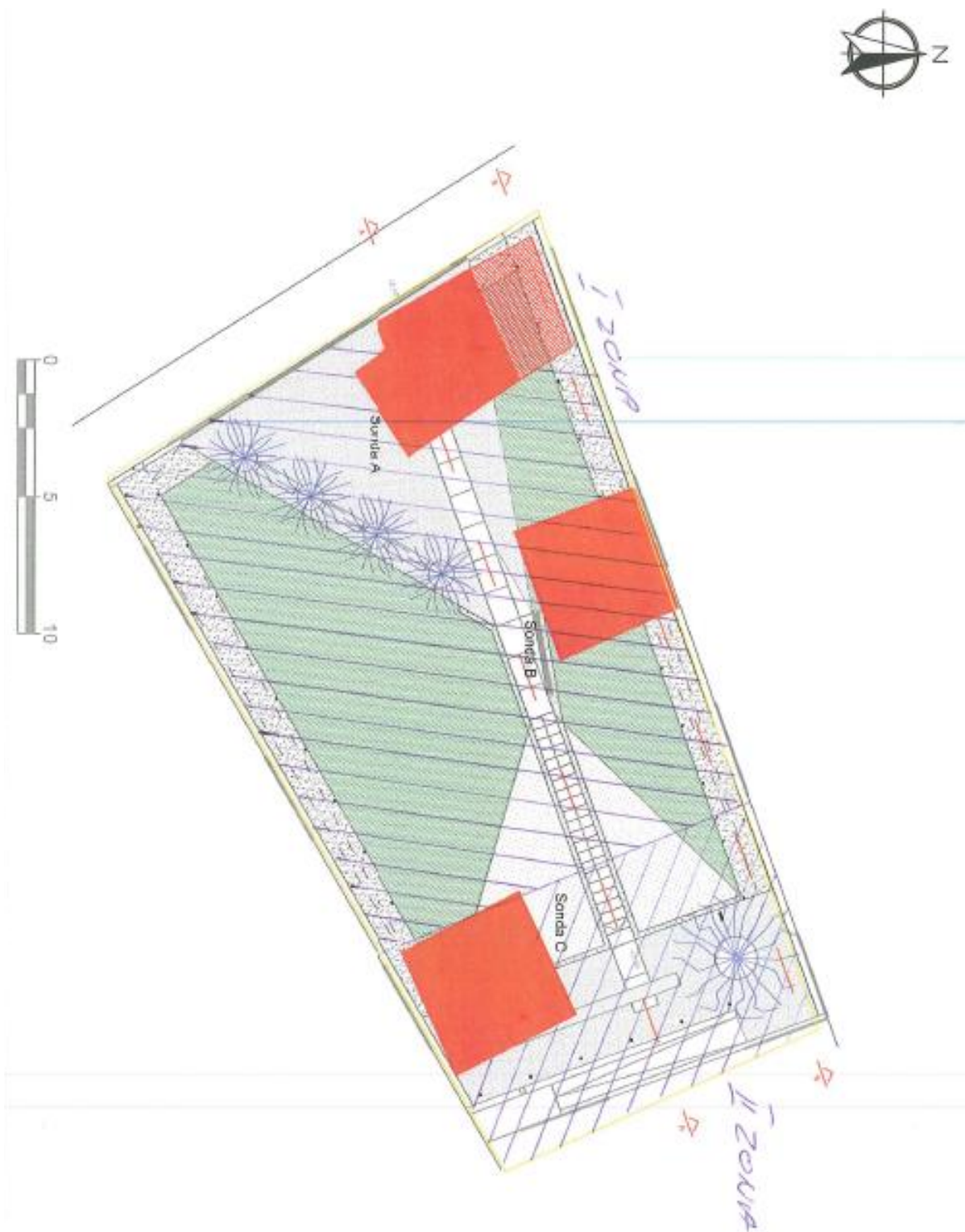
Detaljniji prikaz i opis lokacije, te rezultati probnih arheoloških istraživanja dan je u priloženom stručnom Izvješću o probnim arheološkim istraživanjima u Perivoju Janka draškovića, izrađenom od tvrtke Stratum d.o.o., studeni 2020. godine (prilog br. 4. Poziva za dostavu ponude).

3. Opis zadatka

Planirana zaštitna arheološka istraživanja obuhvaćaju kompletnu površinu na kojoj se planira izgraditi predmetna građevina izuzev dijela koji je istražen tijekom probnih istraživanja u studenom 2020. godine (sonda A i sonda C iz spomenutih istraživanja). Sondu B iz probnih istraživanja potrebno je također istražiti do zdravice kako bi se definirali svi odnosi novovjekovnog objekta prema starijim slojevima. Ostatke novovjekovnog objekta je dozvoljeno razgraditi uz detaljno dokumentiranje radova.

Sukladno rezultatima probnih arheoloških istraživanja, prostor izgradnje Spomen-obilježja podijeljen je na dvije zone u kojima su definirane različite razine potrebnih zaštitnih arheoloških radova.

Slika br. 7.: Tlocrt obuhvata zahvata sa prikazom zona arheoloških istraživanja: zona I i zona II



Prema smjernicama nadležnog Konzervatorskog odjela u Krapini, na potpunom prostoru obuhvata dozvoljen je iskop mehanizacijom na dubinu iskopa procijenjenom na cca 0,35 - 0,40 m. Bager za iskop mora biti što manje težine s ravnom žlicom (bez zubaca) kako bi se olakšalo definiranje slojeva ispod humusa i nasipa koji je nastao prilikom uređenja Perivoja Janka Draškovića.

Važna napomena:

- **sva planirana zaštitna arheološka istraživanja vršiti će se paralelno sa izvođenjem zemljanih radova – radova iskopa na izgradnji predmetnog spomen obilježja, ali u fazama sukladno dinamici izgradnje spomen obilježja. Temeljem navedenog, strojna građevinska mehanizacija za potrebe izvođenja zemljanih radova iskopa biti će osigurana od strane izvođača radova na izgradnji spomen obilježja te osiguranje strojne građevinske mehanizacije (bager, kamion i sl.) nije predmet ove ponude za arheološka istraživanja**
- **ručni iskopi za zaštitna arheoloških istraživanja sastavni su dio ovog projektnog zadatka te moraju biti obuhvaćeni ovom ponudom jer isti nisu osigurani od strane izvođača radova na izgradnji spomen obilježja.**

I zona - cca 315 m²

Prilikom provedbe arheoloških istraživanja u ovoj zoni potrebno je izvesti iskopavanje cjelokupne površine do dna kulturnog sloja (uključujući i prostor sonde B probnih arheoloških istraživanja, koja nije istražena do zdravice), stratigrafskom metodom iskopavanja uz relevantnu dokumentaciju svih pokretnih i nepokretnih arheoloških ostataka (terenski dnevnik, nacrtna dokumentacija, fotodokumentacija i popratni formulari propisani od Ministarstva kulture RH). Sve pokretne arheološke nalaze potrebno je prikupljati sukladno definiranim stratigrafskim slojevima i prostornoj podjeli nalazišta na kvadrante. Pokretne keramičke i staklene arheološke nalaze koji nude mogućnost cjelovite ili parcijalne rekonstrukcije te metalne nalaze potrebno je restaurirati. Potrebno je prikupljati referentne uzorke (ugljen, drvo...) koji će biti analizirani.

II zona - cca 110 m²

Prema rezultatima probnih arheoloških istraživanja, granica ove zone je u visini zapadnog ruba sonde C u kojoj su nađeni skromni rezultati i u kojoj je definiran geološki sloj zdravice ispod tankog sloja urušenja i podnice od zapečene zemlje. Ovi su slojevi vjerojatno povezani s novovjekovnim objektom (možda ostaci gospodarskog objekta). Sudeći po presjeku profila A-A iz Izvedbenog projekta spomen-obilježja u Krapini preklapljenom s presjekom razine arheoloških i geoloških slojeva iz sonde C, dubina iskopa za potrebe izgradnje spomen-obilježja na prostoru od ove linije do istočne granice obuhvata ne bi trebala doseći navedene arheološke slojeve. Slojevi koji su prepoznati kao Sj 1 (sloj recentnog humusa do 40 cm dubine) i Sj 6 (sloj s manjom količinom arheološkog materijala, uključujući i puščane čahure – vjerojatno nastao erozijom ili nasipavanjem, završava na relativnoj dubini od 1,2 m) se mogu otkopati upotrebom mehanizacije koja je navedena (bager s ravnom žlicom) uz stalni arheološki nadzor i prikupljanje pokretnog arheološkog materijala. Otkop se izvodi do apsolutne visine izgradnje spomen-obilježja prema Izvedbenom projektu spomen-obilježja koji se prilaže ovom projektnom zadatku – Prilog br. 2.

Ukoliko se pri iskopu pokažu situacije koje odudaraju od navedenih pretpostavki, moguće je prema smjernicama nadležnog Konzervatorskog odjela u Krapini odrediti arheološko istraživanje na ograničenom prostoru radi definiranja arheoloških nalaza.

Arheološka istraživanja trebaju rezultirati stručnim izvještajem sukladno Pravilniku o arheološkim istraživanjima (NN 102/10). Arheološka istraživanja mogu izvoditi fizičke i pravne osobe koji ispunjavaju uvjete stručne osposobljenosti za obavljanje takve vrste posla sukladno Zakonu o zaštiti i očuvanju kulturnih dobara (NN 69/99, 151/03, 157/03, 87/09, 88/10, 61/11, 25/12, 136/12, 157/13, 152/14, 44/17, 90/18, 32/20 i 62/20) i Pravilniku o arheološkim istraživanjima (NN 102/10, 2/20). Prilikom provedbe istraživanja potrebno je osigurati radilište.

Predviđeni rok završetka izvođenja svih radova na izgradnji i uređenju spomen obilježja u Krapini je 6 mjeseci od dana uvođenja u posao, no vrijeme provedbe zaštitnih arheoloških istraživanja u trenutku izrade ovog projektnog zadatka (prije početka izvođenja) nije moguće utvrditi u obliku točnog broja kalendarskih dana. Stoga je bitna napomena da se **zaštitna arheološka istraživanja u zonama I i II izvode po fazama i to paralelno sa dinamikom izvođenjem zemljanih radova iskopa za izgradnju spomen obilježja. Faze i dinamiku zemljanih radova iskopa na kompletnoj površini obuhvata zahvata potrebno je prije početka radova usuglasiti sa izvođačem radova na izgradnji spomen obilježja.** Nakon strojnog iskopa u dozvoljenoj dubini od 35-40 cm sukladno uvjetima i smjernicama Konzervatorskog odjela u Krapini, pristupa se zaštitnim arheološkim istraživanjima u skladu sa uvjetima definiranim za svaku pojedinu zonu (zona I i zona II).

U roku od 30 kalendarskih dana od završetka terenskog dijela istraživanja potrebno je dostaviti preliminarni izvještaj s osnovnim podacima o nalazištu te datacijom, interpretacijom pronađenih arheoloških struktura i grafičkim priložima.

Konačni (završni) izvještaj o izvršenim arheološkim istraživanjima ponuditelj je dužan izraditi i dostaviti Naručitelju i Konzervatorskom odjelu u Krapini u roku od 3 mjeseca od završetka terenskog dijela istraživanja.

U ponuđenu cijenu potrebno je uključiti sve troškove, a minimalno kako slijedi:

- angažman potrebnog stručnog osoblja što uključuje: arheologe, dokumentariste na terenu i uredu i sve ostale po potrebi
- angažman potrebne pomoćne radne snage što uključuje potreban broj osposobljenih fizičkih radnika sa svom potrebnom opremom
- svu potrebnu opremu, krupni i sitni alat, pribor i drugo
- utvrđivanje svih arheoloških nalaza, njihovo čišćenje, restauracija, preventivna zaštita, konzervacija i dokumentiranje pokretnih arheoloških nalaza i nalazišta uključujući svu potrebnu opremu i materijale za isto
- geodetsko i stručno snimanje terena sa svim ucrtanim strukturama
- stručnu obradu nalaza, izradu sve potrebne arheološke, nacrtne, tehničke i fotodokumentacije pokretnih arheoloških nalaza i nalazišta
- radiokarbonska analiza metodom C14 (cca 3 uzorka)
- prijevoz stručne ekipe, prijevoz opreme i ostali prijevoz sa svim materijalnim troškovima nužnim za kompletno izvršenje istraživanja
- izrada stručnog izvješća (prelimiranog i konačnog-završnog), obrada crteža
- te sve ostale radove po potrebi.